

11. CARROSSERIE

Caractéristiques détaillées

Caisse autoporteuse en tôle d'acier emboutie, soudée électriquement.

Type : - berline 2 volumes à 3 ou 5 portes.

- berline 3 volumes à 4 portes.

- société 2 volumes à 3 portes.

Nombre de places : - 5 (berline).

- 2 (société).

CARACTÉRISTIQUES AÉRODYNAMIQUES

Modèles 3 et 5 portes

Surface frontale : 1,92 m².

Cx : 0,33 à 0,34.

SCx : 0,65 à 0,67.

Modèles 4 portes

Informations non communiquées.

DIMENSIONS (mm)

Carrosserie	3 - 5 portes	4 portes
Longueur hors tout	3 995	4 232
Largeur hors tout	1 683 à 1 692	
Empattement	2 580	
Porte à faux avant	780	
Porte à faux arrière	635	872
Voie avant	1 454 à 1 465	
Voie arrière	1 429 à 1 439	

POIDS (kg)

Modèles	XAd (1.8) XNd - XRd Style D	XAd (1.9) XRAd	D Turbo XRdt - XTdt Griffe	SL - SR - ST (moteur XUD 9A/L)	SR - ST (moteur XUD 9TE/L)
À vide en ordre de marche.....	1 080	1 060	1 120	1 100	1 140
- dont sur l'avant	650	640	690	670	710
- dont sur l'arrière	430	420	430	430	430
Total maxi autorisé en charge.....	1 590		1 630	1 625	1 665
- sur l'avant	900		900	920	
- sur l'arrière	800		860	860	
Total roulant autorisé	2 390	2 590	2 630	2 625	2 665
Remorque sans frein.....	575	530	595	550	570
Remorque avec frein.....			1 000*		

* Selon niveau d'équipement

Conseils pratiques

EN BREF

Ce chapitre ne concerne que les éléments démontables de la carrosserie.

AVANT

Dépose-repose du capot moteur

Le capot est fixé de façon traditionnelle. Son réglage s'effectue à l'aide des vis de charnière et des butées de réglage en hauteur.

Remplacement de la commande d'ouverture

DÉPOSE

- Déposer le joint d'entrée de porte, la fixation de la poignée et la fixation du système.

- Dégager le câble de l'agrafe.
- Écarter légèrement le côté gauche de la planche de bord et poser une cale pour maintenir la position.
- Dégager la commande d'ouverture de capot.
- Déposer l'obturateur antibruit et le câble d'arrêt de gaine.
- Accrocher un passe-fil sur le câble, le déposer en l'orientant dans son logement le long de l'aile.

REPOSE

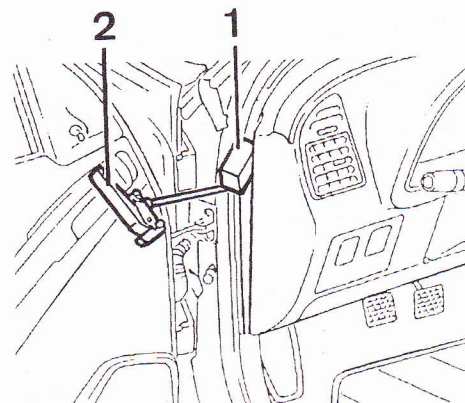
- Accrocher le passe-fil sur le nouveau câble.
- Tirer la passe-fil.
- Guider le câble le long de l'aile.
- Positionner la câble dans son logement.
- Déposer le passe-fil.
- Poser les fixations du système et la fixation de la poignée.
- Enduire le passe-gaine d'eau

savonneuse, le positionner sur la tôle de tablier.

- Déposer la cale.
- Du compartiment moteur, tirer sur le passe-gaine à l'aide d'une pince.

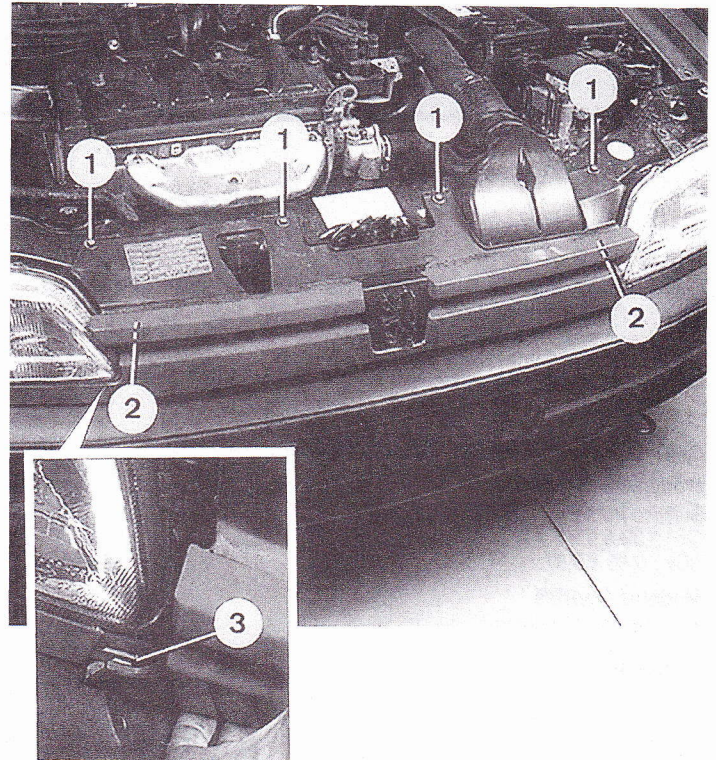
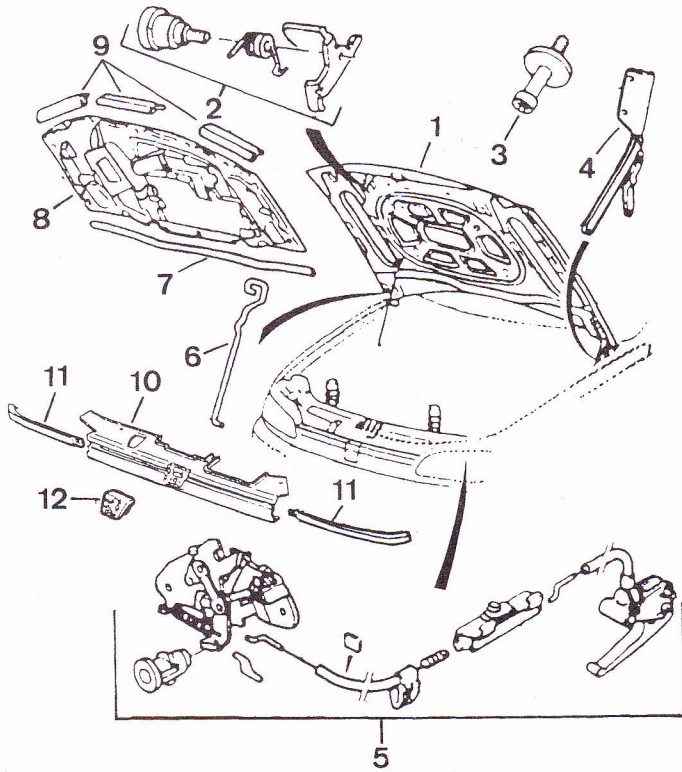
- Accrocher le câble dans l'arrêt de gaine.
 - Poser l'obturateur antibruit.
- Procéder ensuite dans l'ordre inverse de la dépose.

Pour permettre la dépose du passe-gaine, il est nécessaire d'écarter légèrement le revêtement de planche de bord.



CAPOT - CALANDRE

1. Capot moteur - 2. Crochet de déverrouillage - 3. Gâche -
4. Charnière - 5. Systèmes d'ouverture - 6. Tringle - 7. Joint arrière -
8. Insonorisant - 9. Joints avant - 10. Calandre - 11. Enjoliveur -
12. Monogramme « Peugeot ».



Fixations de la grille de calandre
1. Vis six pans - 2. Vis «torx» - 3. Agrafe.

Remplacement du câble d'ouverture de capot

- Déposer l'obturateur antibruit dans l'arrêt de gaine et le câble de l'arrêt de gaine.
 - Déposer la grille de calandre (voir opération concernée).
 - Dégraffer l'arrêt de gaine et désaccoupler le câble de la serrure.
 - Déposer le câble.
- Pour la repose, reprendre les opérations de dépose en ordre inverse.

Dépose-repose de la façade avant assemblée

- Dégraffer le feu de direction en appuyant sur le ressort et en le tirant vers soi.
- Dégraffer les connexions électriques des projecteurs et feux de direction.
- Déposer les agrafes de liaison de l'enjoliveur de projecteur sur l'aile.
- En tirant sur les ressorts, dégager le radiateur et le ventilateur vers l'arrière.
- Desserrer le collier de l'entrée d'air.

- Dégraffer le câble d'ouverture de capot.
- Dégraffer le correcteur de site.
- Déposer les fixations latérales supérieures de calandre.
- Déposer la goulotte de remplissage du bocal de lave-glace.
- Lever le véhicule.
- Déposer les fixations inférieures du bouclier.
- Dégraffer la fixation inférieure du bocal de lave-glace. Déposer le bocal.
- En bout de longeron, déposer la connexion électrique et la vis de fixation. Si équipé, débrancher les connecteurs des projecteurs antibrouillards.
- Descendre le véhicule.
- Déposer la façade.

À la repose, prendre garde à la peinture des ailes avant, monter la façade en suivant la méthode de dépose dans l'ordre inverse puis vérifier le bon fonctionnement des équipements.

Remplacement de la grille de calandre

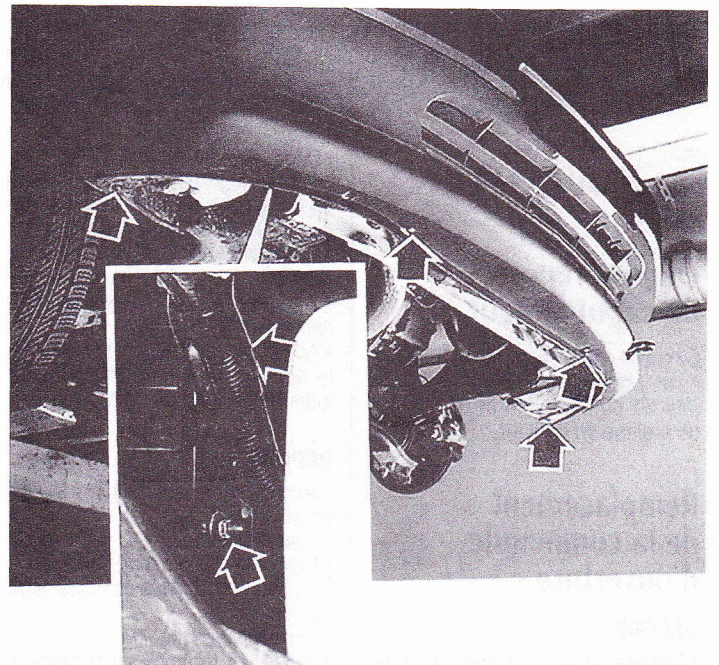
La grille de calandre est fixée sur la façade par quatre vis 6 pans et deux vis « Torx ». Elle est aussi

maintenue sur chaque enjoliveur de projecteur par une agrafe (voir figure).

- Lever le véhicule.
- Déposer les écrans pare-boue.
- Déposer la fixation inférieure du bocal de lave-glace.
- Débrancher les durits puis déposer le bocal.
- Le cas échéant, débrancher les connecteurs d'antibrouillard.
- Dévisser, sans les déposer, les deux vis de fixation centrale inférieure.

Dépose-repose du bouclier avant

- Déposer la goulotte de remplissage du bocal de lave-glace.



Fixations du bouclier avant.

- Déposer les vis de fixation latérale inférieure.
 - En bout de longeron, déposer les connexions électriques ainsi que les fixations centrale du bouclier avant.
 - Déposer le bouclier.
- À la reposes, procéder dans l'ordre inverse de la dépose.

Important : les jeux d'affleurement entre le bouclier et l'aile avant se règlent à l'aide des galets excentriques.

Réparation d'un bouclier avant par soudure

Les boucliers sont en polypropylène. Ils sont donc réparables par la fusion du matériau avec un appareil pulseur à air chaud, ou un gros fer à souder.

Pour des raisons de facilité, et pour éviter d'endommager les autres éléments, déposer le bouclier.

- Nettoyer les parties à souder avec un solvant léger.
- Aligner les sections à fusionner, les maintenir avec une pince-étau et un support rigide.

Si le bouclier est déformé

- Le ramollir avec une source d'air chaud sans atteindre sa fusion.
- Le plaquer sur un support pour lui redonner sa forme initiale.
- Laisser refroidir 10 minutes.

Si le bouclier est déchiré

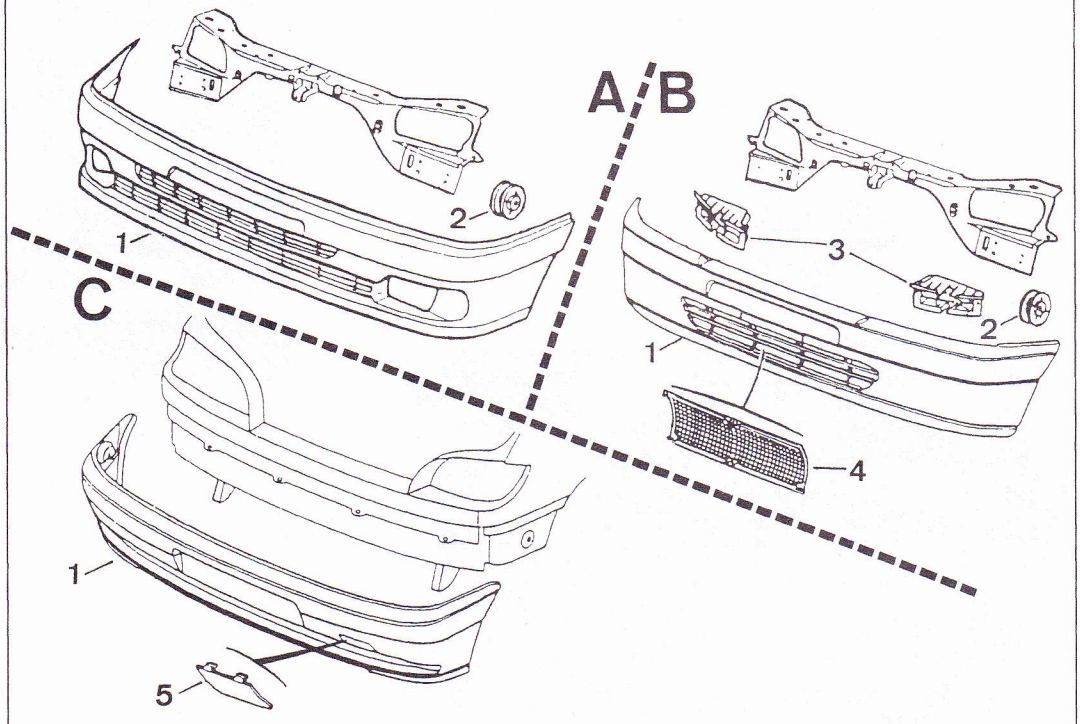
- Positionner une petite buse sur le pistolet à air chaud pour concentrer la chaleur tel un chalumeau.
- Appliquer le pistolet sur les parties à souder.
- D'un mouvement continu, déplacer le pistolet en provoquant la fusion.
- Utiliser en apport une fine baguette du même plastique récupérée sur un vieux pare-chocs.
- Tenir la baguette de façon à former un angle droit avec la fissure.
- Souder avant et après, au-delà de la blessure.
- Traiter ainsi l'intérieur de la déchirure.
- Araser le cordon de soudure à l'aide d'un cutter.
- Poncer avec un papier à sec (grain 150) la surface réparée puis terminer avec un papier P320.
- Peindre le bouclier avec une peinture spécifique, compatible avec les matériaux plastiques.

Réparation d'un bouclier avant par collage

- Déposer le bouclier et le nettoyer intérieurement et extérieurement.
- Délimiter la zone de travail avec un ruban adhésif.
- Poncer les bords de la déchirure pour lui donner une forme de « V ».

BOUCLIERS

A. Avant (sport) - B. Avant (sauf sport) - C. Arrière.
1. Bouclier - 2. Guide latéral - 3. Cache - 4. Grille - 5. Obturateur.



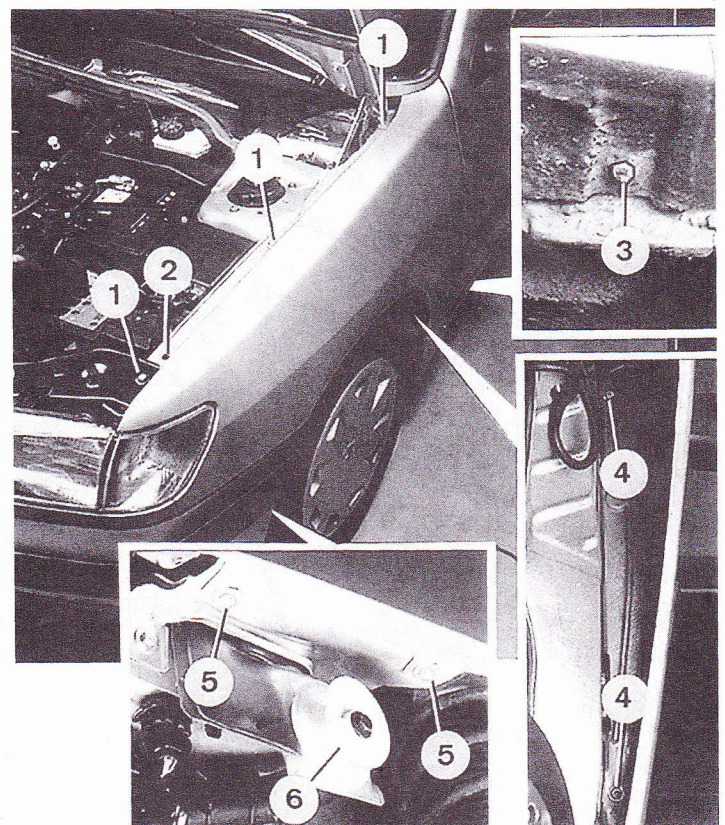
- Appliquer, sur la partie déchirée, à l'intérieur du bouclier, une longueur de bande polyester.
- Mélanger, à part égale, les deux produits formant la base collante (le mélange final doit être unicolore).
- Appliquer le produit sur la face interne du bouclier.
- Retourner le bouclier puis, sur la face externe, appliquer du produit.
- Laisser sécher une demi-heure (ou plus, en suivant les indications du fabricant).
- Poncer la face externe du bouclier jusqu'à ce qu'il retrouve sa forme initiale.
- Peindre le bouclier avec une peinture spécifique, compatible avec les matériaux plastiques.

- Déposer les vis de fixation de l'aile (voir figure).
 - Percer le rivet de maintien de l'aile sur sa doublure.
- Pour la reposes, appliquer une

couche de zinc intermédiaire sur les points de vissage, placer l'aile, poser les vis sans les serrer, régler les jeux d'ouverture et serrer les vis.

Dépose-repose d'une aile avant

- Déposer le plastique de protection de l'aile avant.
- Déposer le feu de direction.
- Déposer le bouclier (voir opération concernée).



Fixations d'une aile avant.

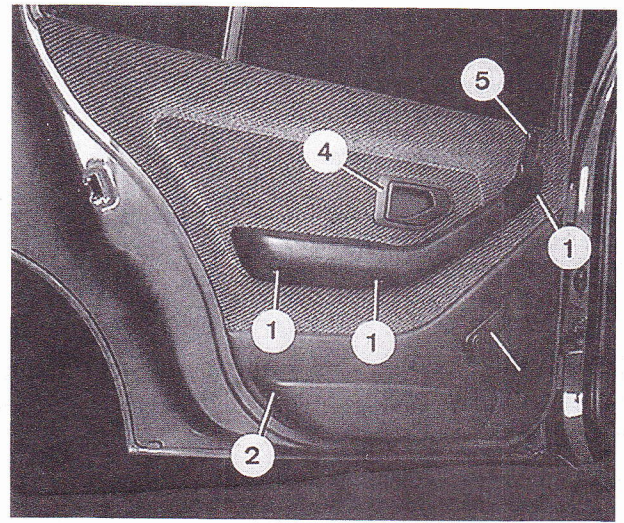
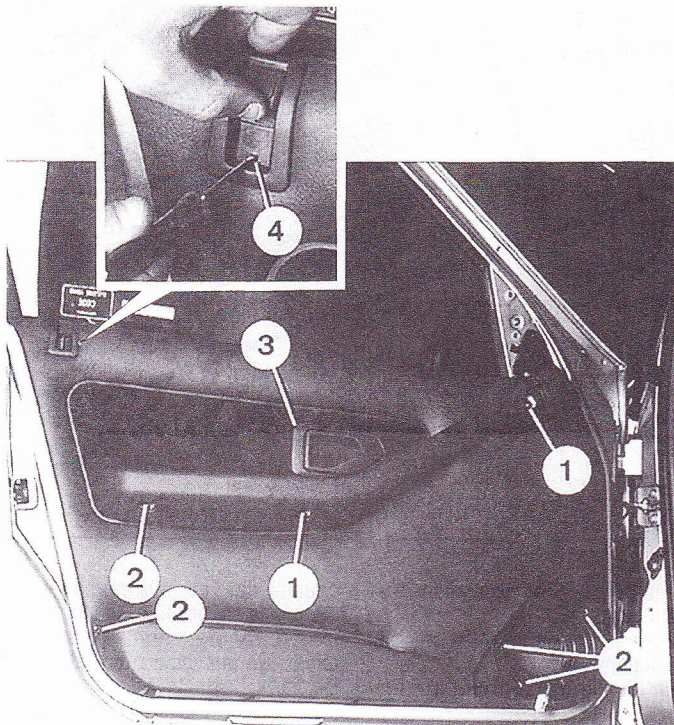
1. Vis de fixation supérieure -
2. Rivet -
3. Vis de fixation sur le bas de caisse -
4. Vis de fixation sur le pied de caisse -
5. Vis de fixation sous le bas de caisse -
6. Excentrique de réglage pour le jeu d'affleurement entre le bouclier et l'aile.

PORTES

Dépose-repose d'une garniture de porte

- Descendre la vitre à environ deux tiers de sa course.

- Déposer la grille de haut-parleur, la manivelle de lève-vitre (suivant équipement), l'obturateur de fixation supérieure de l'accoudoir, l'accoudoir et l'enjoliveur du système d'ouverture intérieure.
- Sous la grille de haut-parleur, déposer les vis de fixation avant du vide-poches.
- Déposer la vis de fixation arrière du vide-poches.
- À l'aide d'un tournevis fin engagé



Dépose d'une garniture de porte arrière.

1. Vis de fixation de l'accoudoir - 2. Vis de fixation de la garniture - 3. Manivelle - 4. Enjoliveur du système d'ouverture intérieure - 5. Bouton de condamnation.

dans la lumière, déposer le bouton de condamnation intérieure en appuyant sur l'ergot.

- Suivant équipement, débrancher toutes les connexions électriques.
- Dégrafer puis déposer le panneau de garniture.

Pour la repose, reprendre les opérations de dépose en ordre inverse.

Important : lors de la repose du bouton de condamnation, mettre la tige en position verrouillage. Si la porte est ouverte, basculer le pêne de la serrure.

Dépose-repose d'un mécanisme de lève-vitre

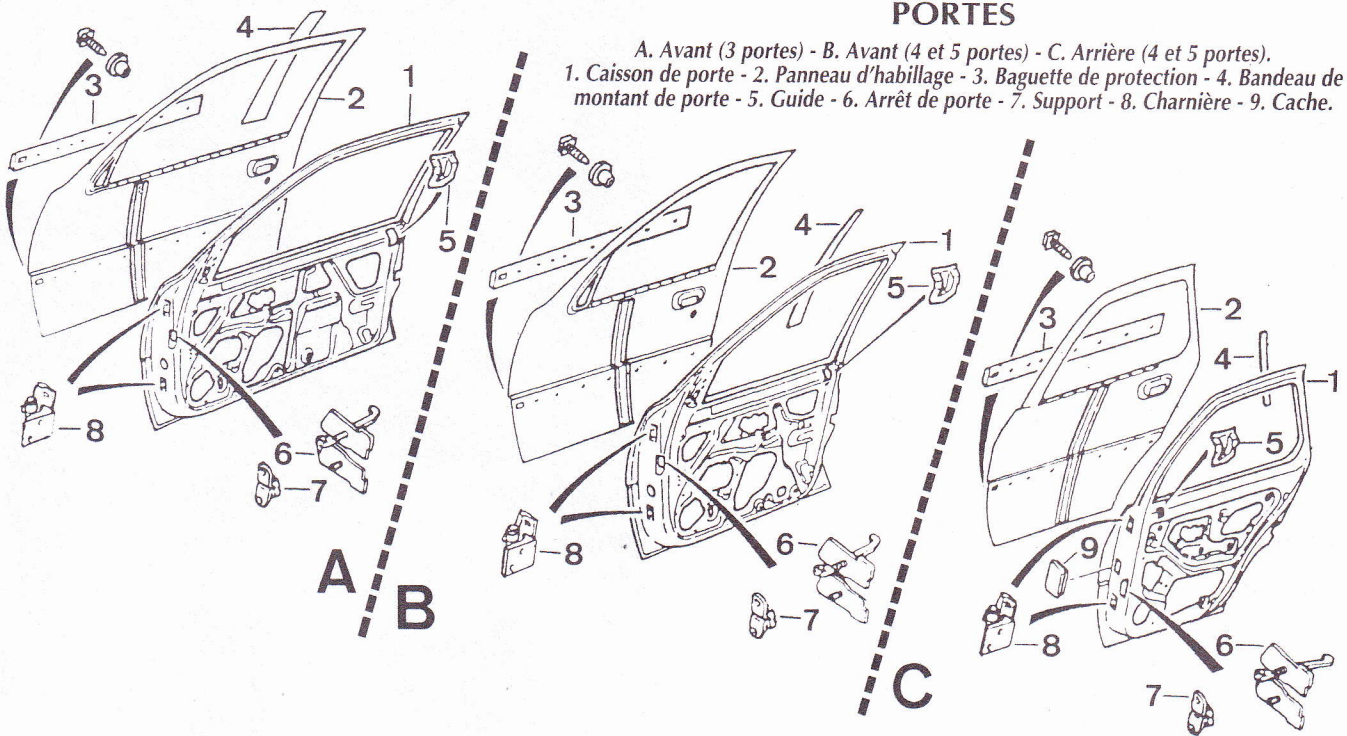
- Déposer le panneau de garniture et la vitre (voir opérations concernées).

△ Dépose d'une garniture de porte avant.

1. Vis de fixation de l'accoudoir - 2. Vis de fixation de la garniture - 3. Enjoliveur de système d'ouverture intérieure - 4. Bouton de condamnation.

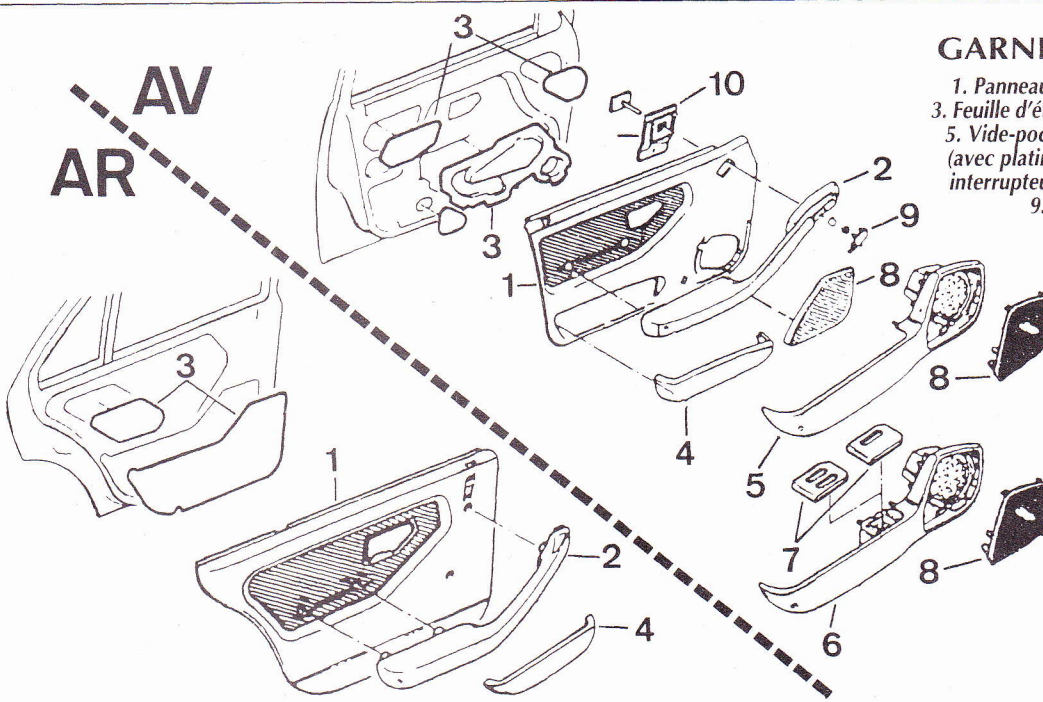
PORTES

- A. Avant (3 portes) - B. Avant (4 et 5 portes) - C. Arrière (4 et 5 portes).
1. Caisson de porte - 2. Panneau d'habillage - 3. Baguette de protection - 4. Bandeau de montant de porte - 5. Guide - 6. Arrêt de porte - 7. Support - 8. Charnière - 9. Cache.



GARNITURES DE PORTE

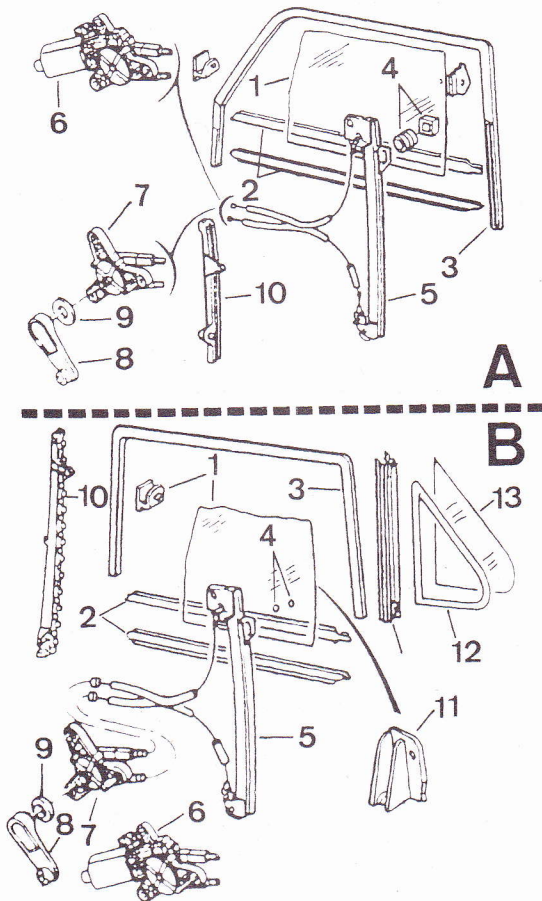
1. Panneau de garniture - 2. Accoudoir - 3. Feuille d'étanchéité - 4. Vide-poches court - 5. Vide-poches long - 6. Vide-poches long (avec platines-interrupteurs) - 7. Platines-interrupteurs - 8. Grille de haut-parleur - 9. Cache - 10. Support.



VITRES ET LÈVE-VITRES

A. Avant - B. Arrière (4 et 5 portes).

1. Vitre - 2. Lèche-vitres - 3. Joint de coulisse - 4. Système d'agrafage - 5. Lève-vitre - 6. Moteur - 7. Mécanisme manuel - 8. Manivelle - 9. Entretoise - 10 et 11. Guides de vitre triangulaire - 13. Vitre triangulaire.



- Déposer les deux vis de fixation du rail de mécanisme.
- Suivant équipement, déconnecter le faisceau du lève-vitre électrique.
- À l'aide d'une perceuse équipée d'un foret \varnothing 6 mm, déposer les trois rivets de fixation afin de libérer le mécanisme.
- Faire pivoter le mécanisme et le rail et les sortir au travers de la doublure.

À la repose, procéder dans l'ordre inverse des opérations de dépose.

Dépose-repose des mécanismes d'ouverture

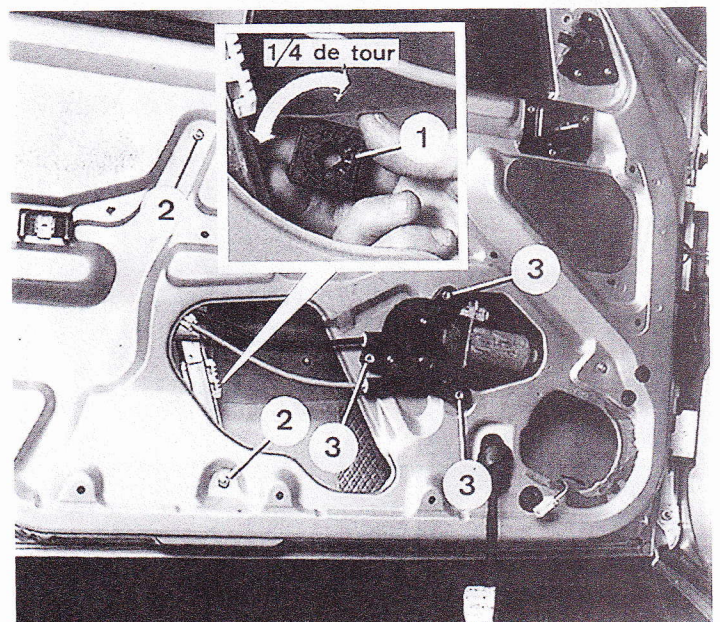
- Déposer le panneau de garniture de porte.

Porte arrière

- Dégrafer l'agrafe de maintien du renvoi.

Tous types

- Dégrafer la tringle de liaison sur la poignée extérieure.



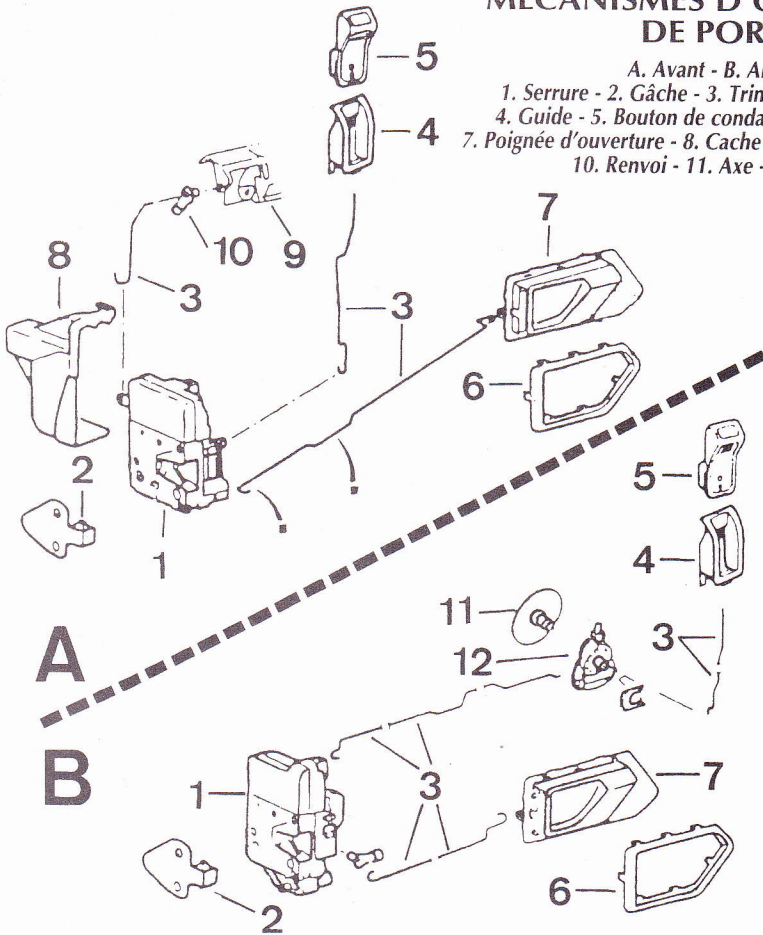
Dépose d'une vitre et d'un mécanisme de lève-vitre.

1. Agrafe de maintien de la vitre sur le mécanisme - 2. Vis de fixation du rail de guidage du mécanisme - 3. Rivet de maintien du moteur de mécanisme.

MÉCANISMES D'OUVERTURE DE PORTE

A. Avant - B. Arrière.

1. Serrure - 2. Gâche - 3. Tringles de commande -
4. Guide - 5. Bouton de condamnation - 6. Cache -
7. Poignée d'ouverture - 8. Cache - 9. Poignée extérieure -
10. Renvoi - 11. Axe - 12. Renvoi.



- Dégraffer la tringle de liaison système/serrure du caisson de porte.
- Déposer les trois vis de fixation de la serrure sur le chant de porte.
- Sortir l'ensemble mécanisme et tringles par l'ouverture supérieure du caisson de porte.
- Suivant équipement, dégraffer le faisceau électrique du boîtier de commande.

À la repose, brancher le faisceau électrique du boîtier de commande après avoir reposer le boîtier (suivant équipement) puis procéder dans l'ordre inverse de la dépose.

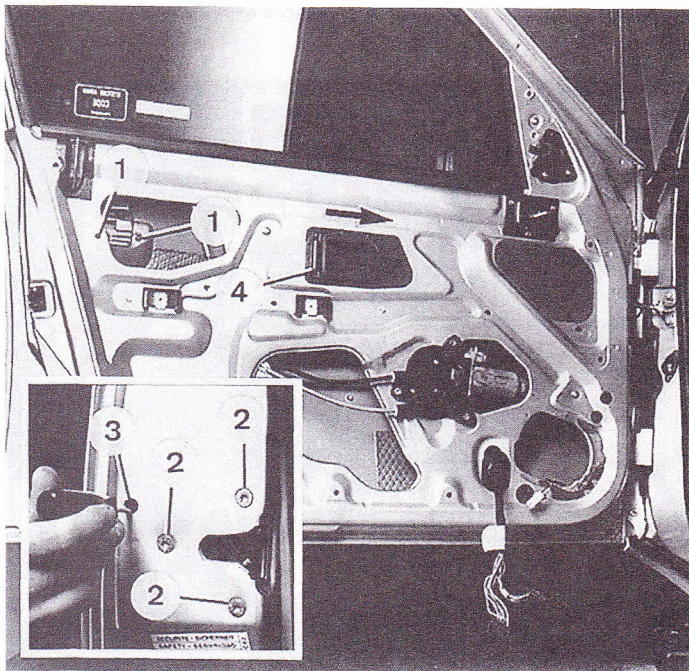
VITRAGE

Remplacement du pare-brise ou de la lunette arrière

Le pare-brise et la lunette arrière sont collés. Ils contribuent ainsi à la rigidité de la carrosserie et ont donc une incidence sur la sécurité passive. Ces éléments ne peuvent être considérés comme éléments amovibles et sortent du cadre de notre étude.

Dépose-repose d'une vitre de porte

- Déposer la garniture de porte (voir opération concernée).
- Déposer l'enjoliveur intérieur de rétroviseur extérieur.
- Déposer le lèche-vitre intérieur.
- Déposer partiellement le joint coulisse supérieur.
- Déposer la feuille d'étanchéité.

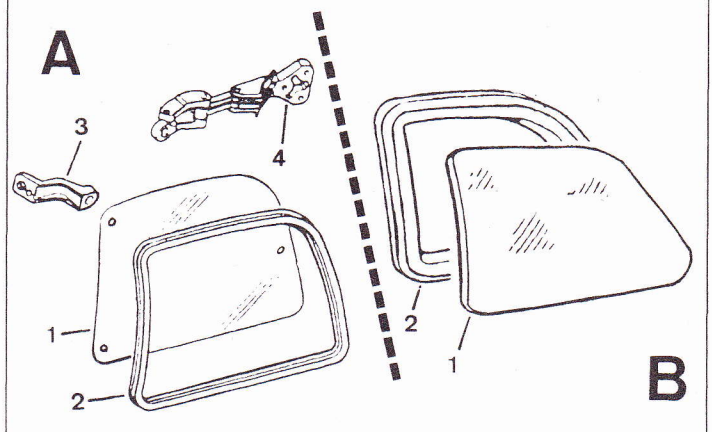


- Déposer les deux fixations de la poignée extérieure.
- Sortir la poignée en l'inclinant.
- Sortir le système d'ouverture intérieure en le tirant vers les charnières.

VITRE ARRIÈRE LATÉRALE (3 portes)

A. Mobile - B. Fixe

1. Vitre - 2. Joint - 3. Charnière - 4. Système d'ouverture.



Dépose des mécanismes d'ouverture de porte.
1. Vis de fixation de la poignée extérieure - 2. Vis de fixation de la serrure sur le chant de porte - 3. Emplacement pour la dépose du barillet de porte sans dépose de la garniture - 4. Système d'ouverture intérieure.

Important : toujours remplacer la feuille d'étanchéité. Lors de l'encollage de celle-ci, il est nécessaire de veiller à la bonne étanchéité du caisson de porte. Ces préconisations sont indispensables afin d'éviter les infiltrations d'eau, de poussière ou bruits.

- En la pivotant d'un quart de tour, déposer l'agrafe de maintien de la vitre sur le mécanisme.
- Dégager la vitre du mécanisme de lève-vitre.
- Tirer la vitre vers le haut et par l'extérieur de la porte pour la déposer.

Pour la repose, reprendre les opérations ci-dessus en ordre inverse.

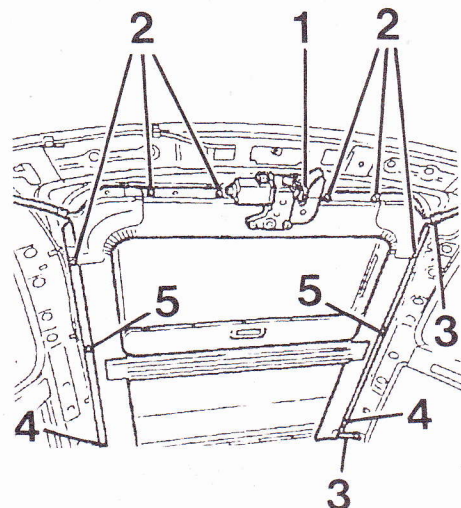
TOIT OUVRANT

Dépose du couvercle de toit ouvrant

- Déposer la garniture de pavillon.
- Déposer le connecteur du moteur de toit ouvrant.
- Déposer les fixations avant du cadre de toit ouvrant.
- Dégraffer les tuyauteries d'écoulement d'eau avant et arrière.
- Déposer les fixations arrière du cadre de toit ouvrant.

Nota : effectuer les opérations suivantes à deux personnes.

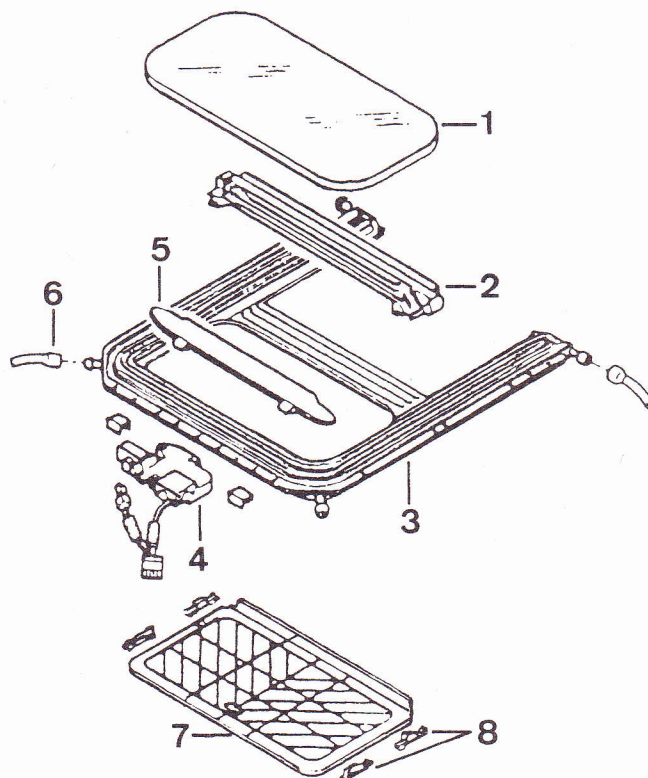
- Tout en maintenant le cadre de toit ouvrant, déposer les fixations centrale, laisser descendre le cadre et le déposer par l'ouverture de hayon. Pour la repose, reprendre les opérations de dépose en ordre inverse.



- Fixations du toit ouvrant.
1. Connecteur électrique -
 2. Fixations avant du toit ouvrant -
 3. Tuyauterie avant et arrière -
 4. Fixations arrière de toit ouvrant -
 5. Fixations centrales de toit ouvrant.

TOIT OUVRANT

1. Toit ouvrant - 2. Traverse - 3. Rail - 4. Moteur - 5. Déflecteur - 6. Tuyau d'évacuation d'eau - 7. Pare-soleil - 8. Guide.

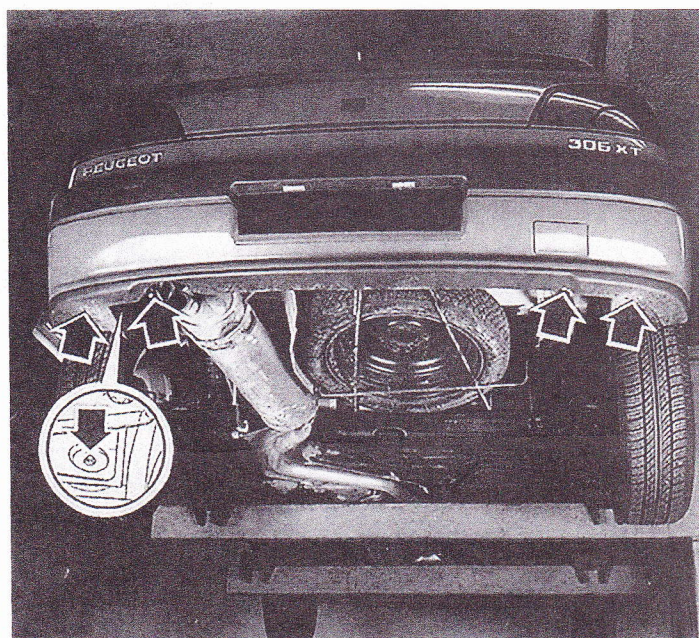


ARRIÈRE

Dépose-repose du bouclier arrière

- Déposer le cache des feux arrière et la garniture de jupe arrière.
- Sous la garniture de jupe, déposer le connecteur électrique.

- Lever le véhicule.
- Déposer les quatre vis de fixation inférieure du bouclier.
- Déposer, par les passages de roue, les fixations latérales du bouclier arrière.



Fixations du bouclier arrière.

- Déposer le bouclier arrière en dégageant le faisceau de la doublure de jupe.

À la repose, procéder dans l'ordre inverse de la dépose.

Nota : vérifier le fonctionnement des lampes de plaque de police.

Réparation d'un bouclier arrière par soudure

Pour cette opération, se reporter au paragraphe « Réparation d'un bouclier avant par soudure » (page 83).

Réparation d'un bouclier arrière par collage

Pour cette opération, se reporter au paragraphe « Réparation d'un bouclier avant par collage » (page 83).

Dépose-repose du hayon (modèles 3 ou 5 portes)

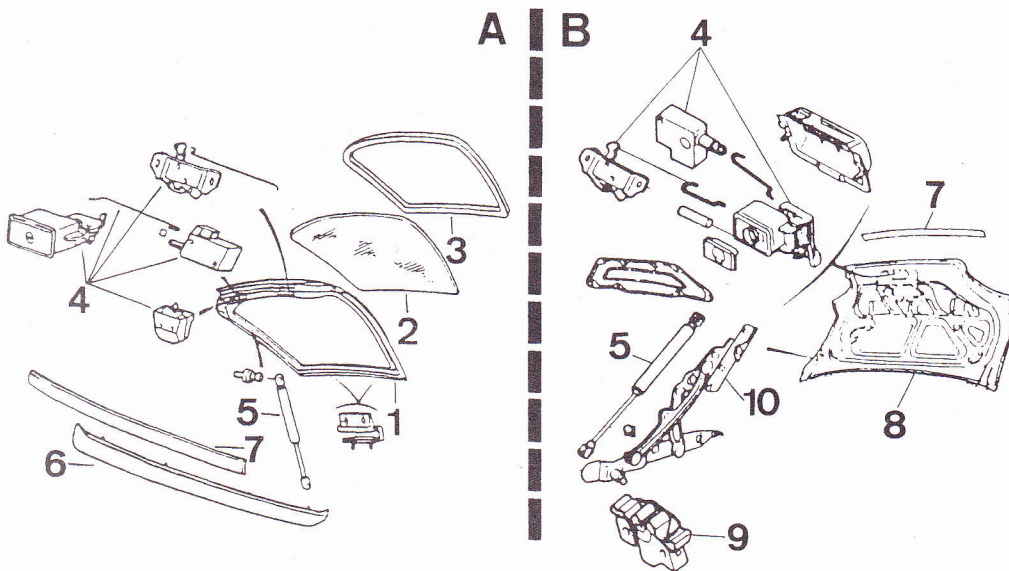
- Dégarnir le hayon.
- Débrancher les diverses connexions électriques, les flexibles et les débrancher du hayon.
- Soutenir le hayon en pleine ouverture.
- Extraire les vérins pneumatiques.
- Tout en maintenant le hayon, déposer les vis de fixation de chaque charnière et sortir le hayon.

Pour la repose, reprendre les opérations de dépose en ordre inverse.

HAYON - COFFRE

A. 3 et 5 portes - B. 4 portes.

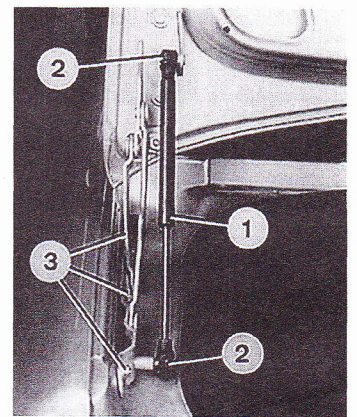
1. Hayon - 2. Lunette arrière - 3. Joint - 4. Système d'ouverture - 5. Vérin - 6. Déflecteur - 7. Enjoliveur - 8. Coffre - 9. Serrure - 10. Ensemble charnière.



Dépose-repose du coffre (modèle 4 portes)

- Soutenir le coffre en pleine ouverture.
- Extraire les vérins pneumatiques.
- Tout en maintenant le coffre, déposer les vis de fixation de chaque charnière et sortir le coffre.

Pour la repose, reprendre les opérations de dépose en ordre inverse.



Dépose des vérins de coffre.
1. Vérins pneumatiques - 2. Attaches - 3. Fixations des charnières.

