

## IDENTIFICATION DU VÉHICULE

**GAMME**  
**Identification Polo 3 portes**

Appellation commerciale	Date de commercialisation	Code modèle	Type moteur	Cylindrée (cm <sup>3</sup> ) / Puissance (kW/ch)	Type de transmission	Puissance administrative en France				
1.4 16s 75 ch Trend	05/05 => 05/06	9N30G42A00	BKY	1390 / 55/75	02TZ/GRZ/M5	5				
1.4 16s 75 ch Confort		9N31G42A00								
1.4 16s 75 ch Sport		9N33G42D00								
1.4 16s 75 ch Carat		9N33G42E00			02TZ/GRP/M5					
1.4 16s 80 ch Trend	05/06 => 02/07	9N30M42A00	BUD	1390 / 59/80	02TZ/JFM/M5	5				
1.4 16s 80 ch Confort	05/06 => 04/07	9N31M42C00								
1.4 16s 80 ch Sport	05/06 => 04/07	9N33M42D00								
1.4 16s 80 ch Carat	05/06 => 04/07	9N31M42E00								
1.4 16s 80 ch Confortline	04/07=>	NC								
1.4 16s 80 ch Town	04/07=>09/07									
1.4 16s 80 ch Elle	04/07=>									
1.4 16s 80 ch Sportline	04/07=>									
1.4 16s 100 ch Confort	05/05 => 05/06						9N31H42C00	BBZ	1390 / 74/100	02TZ/GRY/M5
1.4 16s 100 ch Sport		9N33H42D00								
1.4 16s 100 ch Carat		9N31H42E00								
1.4 TDI 70 ch Trend	05/05=>04/07	9N30542A00	BNM	1422 / 51/70	02TT/HCS/M5	4				
1.4 TDI 70 ch Confort	05/05=>04/07	9N31542C00								
1.4 TDI 70 ch Wembley	01/06=>03/06	NC								
1.4 TDI 70 ch Cup	02/06=>11/07									
1.4 TDI 70 ch United	11/07=>									
1.4 TDI 70 ch Confortline	04/07=>									
1.4 TDI 70 ch Town	04/07=>09/07									
1.4 TDI 70 ch Elle	04/07=>									
1.4 TDI 70 ch Entreprise	02/07=>						6			
1.4 TDI 80 ch Trend	05/05=>04/07	9N30642A00				BNV	1422 / 59/80	02RA/GGV/M5	5	
1.4 TDI 80 ch Confort	05/05=>04/07	9N31642C00								
1.4 TDI 80 ch Sport	05/05=>04/07	9N33642D00								
1.4 TDI 80 ch Carat	05/05=>	9N31642E00								
1.4 TDI 80 ch BlueMotion	10/06=>	9N30Z42B00	BMS	02RC/JDD/M5	6					
1.4 TDI 80 ch Cup	03/06=>11/07	NC	BNV	02RA/GGV/M5	5					
1.4 TDI 80 ch United	11/07=>									
1.4 TDI 80 ch Miami	01/06=>03/06									
1.4 TDI 80 ch Confortline	04/07=>									
1.4 TDI 80 ch Elle	04/07=>									
1.4 TDI 80 ch Sportline	04/07=>									
1.4 TDI 80 ch Entreprise	04/07=>				6					
1.4 TDI 80 ch Town	04/07=>09/07				5					

## Identification Polo 5 portes

Appellation commerciale	Date de commercialisation	Code modèle	Type moteur	Cylindrée (cm³) / Puissance (kW/ch)	Type de transmission	Puissance administrative en France			
1.4 16s Trend	05/05 => 05/06	9N30G44A00	BKY	1390 / 55/75	02TZ/GRZ/M5	5			
1.4 16s Confort		9N31G44A00							
1.4 16s Sport		9N33G44D00							
1.4 16s Carat		9N33G44E00							
1.4 16s 80 ch Trend	05/06 => 02/07	9N30M44A00	BUD	1390 / 59/80	02TZ/JFM/M5				
1.4 16s 80 ch Confort	05/06 => 04/07	9N31M44C00							
1.4 16s 80 ch Sport	05/06 => 04/07	9N33M44D00							
1.4 16s 80 ch Carat	05/06 => 04/07	9N31M44E00							
1.4 16s 80 ch Confortline	04/07=>	NC							
1.4 16s 80 ch Town	04/07=>09/07								
1.4 16s 80 ch Elle	04/07=>								
1.4 16s 80 ch Sportline	04/07=>								
1.4 16s 100 ch Confort	05/05 => 05/06	9N31H44C00				BBZ	1390 / 74/100	02TZ/GRY/M5	6
1.4 16s 100 ch Sport	05/05 => 05/06	9N33H44D00							
1.4 16s 100 ch Carat	05/05 => 05/06	9N31H44E00							
1.4 TDI 70 ch Trend	05/05=>04/07	9N30544A00	BNM	1422 / 51/70	02TT/HCS/M5	4			
1.4 TDI 70 ch Confort	05/05=>04/07	9N31544C00							
1.4 TDI 70 ch Cup	02/06=>11/07	NC							
1.4 TDI 70 ch United	11/07=>								
1.4 TDI 70 ch Confortline	04/07=>								
1.4 TDI 70 ch Town	04/07=>09/07								
1.4 TDI 70 ch Elle	04/07=>								
1.4 TDI 80 ch Trend	05/05=>04/07	9N30644A00	BNV	1422 / 59/80	02RA/GGV/M5	5			
1.4 TDI 80 ch Confort	05/05=>04/07	9N31644C00							
1.4 TDI 80 ch Sport	05/05=>04/07	9N33644D00							
1.4 TDI 80 ch Carat	05/05=>	9N31644E00							
1.4 TDI 80 ch BlueMotion	10/06=>	9N30Z44B00	BMS	02RC/JDD/M5					
1.4 TDI 80 ch Cup	03/06=>11/07	NC	BNV	02RA/GGV/M5					
1.4 TDI 80 ch United	11/07=>								
1.4 TDI 80 ch Miami	01/06=>03/06								
1.4 TDI 80 ch Confortline	04/07=>								
1.4 TDI 80 ch Elle	04/07=>								
1.4 TDI 80 ch Sportline	04/07=>								
1.4 TDI 80 ch Town	04/07=>09/07								

GÉNÉRALITÉS

MÉCANIQUE

ÉQUIPEMENT ÉLECTRIQUE

CARROSSERIE

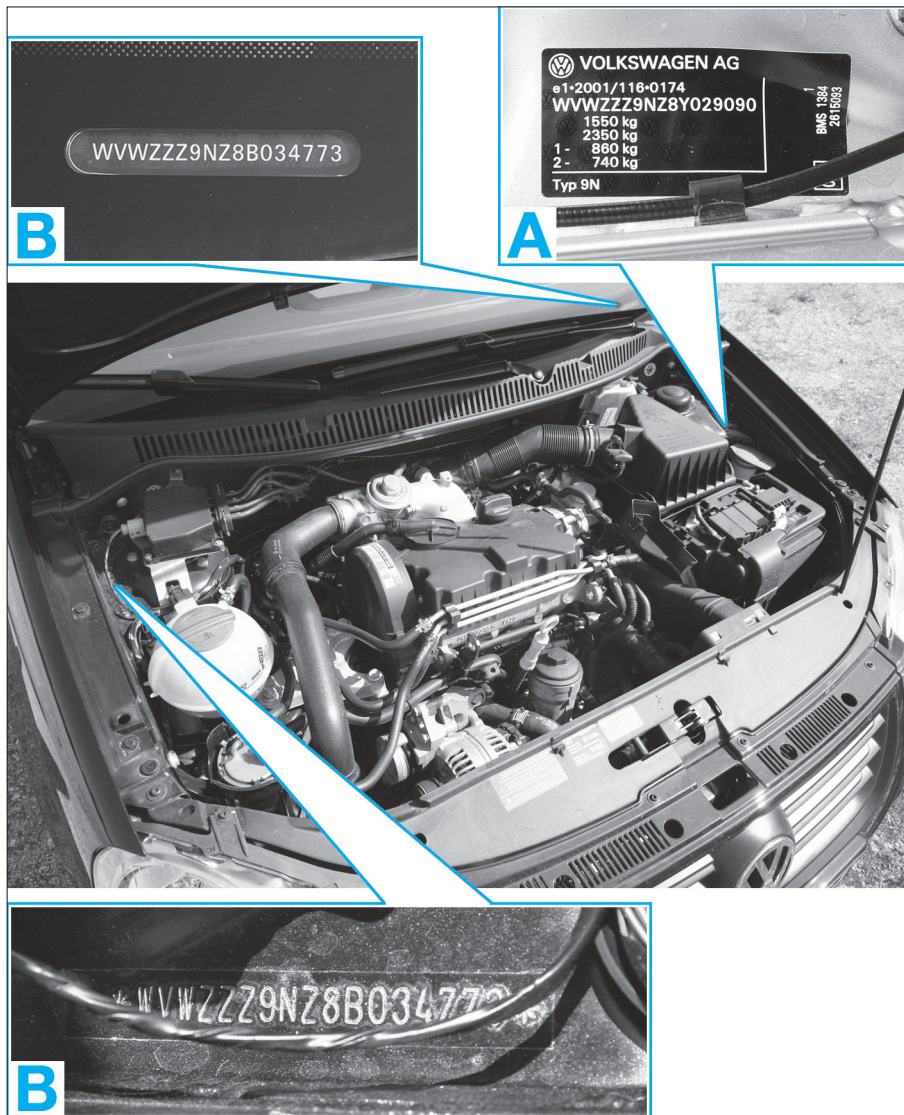
**PLAQUE CONSTRUCTEUR (A)**

La plaque constructeur est fixée sur le passage de roue avant gauche. Elle comporte, dans l'ordre, les indications suivantes :

- la contremarque du numéro d'homologation.
- le numéro d'identification.
- le poids maxi autorisé.
- le poids maxi autorisé sur l'ensemble.
- le poids maxi autorisé sur l'essieu avant.
- le poids maxi autorisé sur l'essieu arrière sans remorque.
- le poids maxi autorisé sur l'essieu arrière avec remorque.
- le coefficient d'absorption des fumées.
- le type.
- l'information sur l'homologation.

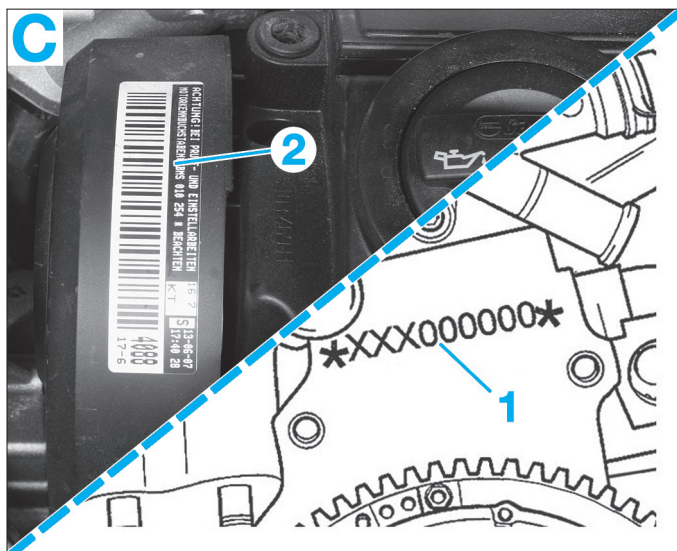
**NUMÉRO D'IDENTIFICATION (B)**

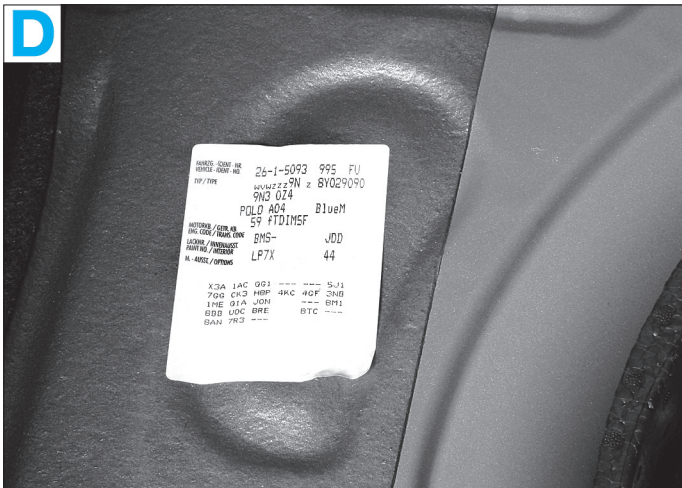
Le numéro d'identification à 17 caractères (norme CEE) est frappé à froid sur la tôle d'auvent côté droit. Il est également inscrit sur la plaque constructeur ainsi que sur le pare-brise.



**NUMÉRO MOTEUR (C)**

Le numéro et le type moteur sont gravés à l'avant du bloc-cylindres, sur le plan de joint (1) moteur/boîte de vitesses. Le type moteur est également inscrit sur la plaque d'identification et sur un autocollant apposé sur le carter de distribution (2).





### PLAQUE D'IDENTIFICATION (D)

La plaque d'identification est collée dans le logement de la roue de secours.

Elle comporte dans l'ordre les indications suivantes :

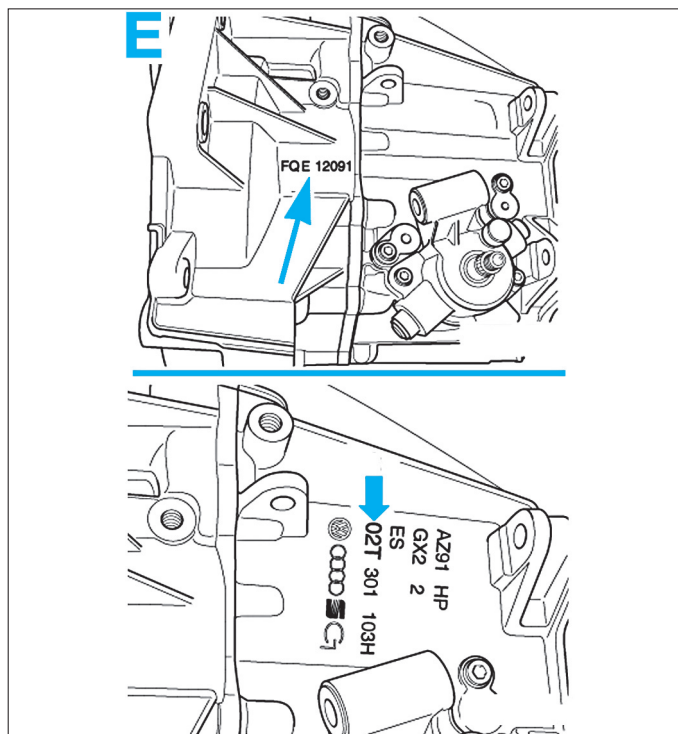
- le numéro d'ordonnancement dans la production.
- le numéro d'identification du véhicule.
- le code modèle.
- le modèle – la cylindrée du moteur.
- la puissance du moteur (en kW) – la norme de dépollution – le mode de transmission avec le nombre de rapports.
- le type du moteur – le repère de démultiplication de la boîte de vitesses.
- le numéro de peinture – le code de l'équipement intérieur.
- le code des équipements optionnels, puis mentionné en dernier, la version des suspensions/châssis.

### NUMÉRO DE BOÎTE DE VITESSES

#### Boîte de vitesses "02T" (E)

Le repérage de la boîte de vitesses se situe sur le carter de pignonnerie (repère de fonderie) ou en haut sur le carter d'embrayage (lettres-repères et date de fabrication).

Les lettres-repères de la boîte de vitesses figurent également sur la plaque d'identification située dans le coffre.



#### Boîte de vitesses "02R" (F)

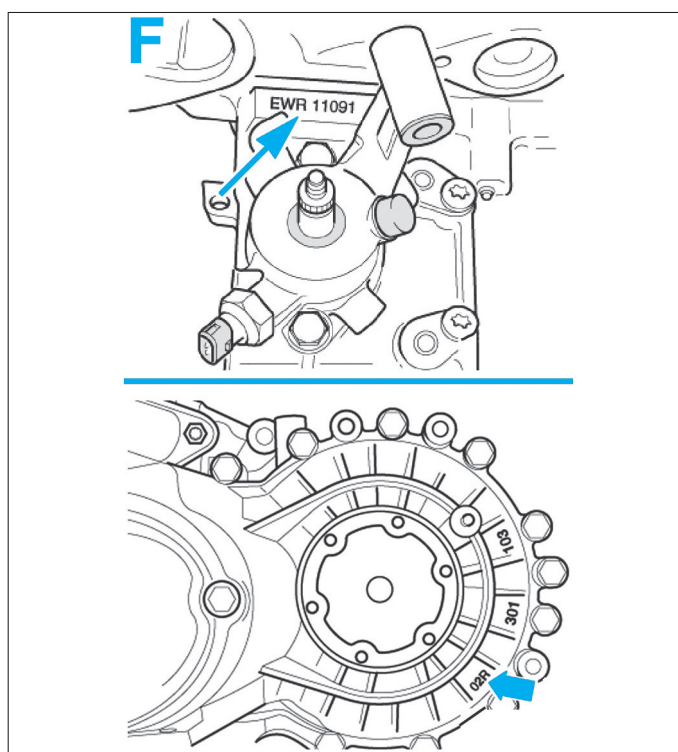
Le repérage de la boîte de vitesses se situe sur le carter de différentiel (repère de fonderie) ou en haut sur le carter d'embrayage (lettres-repères et date de fabrication).

Les lettres-repères de la boîte de vitesses figurent également sur la plaque d'identification située dans le coffre.

#### Codification des boîtes de vitesses

Exemple : FOE 28 01 5...

- FOE : lettres-repères.
- 28 : jour.
- 11 : mois.
- 5 : Année de fabrication (2005).



# CARACTÉRISTIQUES DIMENSIONNELLES ET PONDÉRALES

## DIMENSIONS (mm)

Longueur : 3916 (3925)\*  
 Largeur hors tout / sans les rétroviseurs : 1650 (1671)\*  
 Hauteur en ordre de marche (avec les pleins) : 1467 (1499)\*  
 Empattement : 2466  
 Voie avant : 1434 (1429)\*  
 Voie arrière : 1426 (1427)\*  
 \* : Cross Polo.

## MASSES (kg)

### Caractéristiques pondérales


	1.4 16s	1.4 TDI
Poids à vide	1013	1091
Poids total autorisé	1580	1650
Charge utile	565	559
Poids sur essieu AV	830	900
Poids sur essieu AR	800	800
Poids maxi sur le crochet d'attelage	50	

# CARACTÉRISTIQUES PRATIQUES

## PERFORMANCES ET CONSOMMATIONS

	Modèle				
	1.4 16s 75 ch	1.4 16s 80 ch	1.4 16s 100 ch	1.4 TDI 70ch	1.4 TDI 80ch
Vitesse maxi (km/h)	172	175	188	164	174
0-100 Km/h (s)	12.9	12.2	10.9	14.6	12.8
Consommation : (l/100 km)					
- Cycle urbain	8.6	8.5	8.9	5.7	5.5
- Cycle extra-urbain	5.2	5.2	5.3	3.9	3.9
- Cycle mixte	6.4	6.4	6.6	4.5	4.4
Emission de CO2 (selon équipement)	156/158	—	158/163	122/127	119/124

## JANTES ET PNEUMATIQUES

 Les pressions de gonflage des pneumatiques sont données à titre indicatif, respecter les pressions mentionnées sur l'étiquette collée dans l'entrée de porte avant gauche.  
 En cas de contrôle de la pression à chaud, tenir compte de l'augmentation de celle-ci de 0,2 à 0,3 bar et ne jamais dégonfler un pneu chaud.

### Jantes et pneumatiques


Version	Jantes (montes de série)	Jantes (montes optionnelles)	Pneumatiques (montes de série)	Pneumatiques (montes optionnelles)
Base, Cup, Comfortline, Entreprise	Acier 6J x 15	Alliage VARANO et SAN MARINO 6,5J x 16	195/55 R15 85V	205/45 R16 83V
BlueMotion	Alliage JEREZ 5J x 14		165/70 R 14 81T	
Town	Alliage CHARADE 6J x 15		195/55 R15 85V	
Carat	Alliage CHARADE 6J x 15		195/55 R15 85V	
Sportline	Alliage VARANO 6,5J x 16		205/45 R16 83V	
Sport United	Alliage GOAL 7,5J x 17		205/45 RZ 17	

### Pression de gonflage (bar)

Moteur	Pneumatiques	À moyenne charge		À pleine charge		Roue galette / de secours
		Avant	Arrière	Avant	Arrière	
1.4 16s 75 ch	165/70 R 14	2.3	2.1	2.5	2.9	2.9
	185/60 R 14	2.3	2.1	2.5	2.9	2.9
	195/55 R 15	2.0	1.9	2.2	2.6	2.6
	205/45 R 16	2.3	2.1	2.5	2.9	2.9
1.4 16s 80 ch	165/70 R 14	2.1	1.9	2.3	2.7	2.7
	185/60 R 14	2.1	1.9	2.3	2.7	2.7
	195/55 R 15	1.9	1.9	2.1	2.5	2.5
	205/45 R 16	2.1	1.9	2.3	2.7	2.7
1.4 16s 100 ch	185/60 R 14	2.2	2.0	2.4	2.8	2.8
	195/55 R 15	2.0	1.9	2.2	2.6	2.6
	205/45 R 16	2.2	2.0	2.4	2.8	2.8
1.4 TDI 70 et 80 ch	165/70 R 14	2.4	2.2	2.6	3.0	3.0
	185/60 R 14	2.4	2.2	2.6	3.0	3.0
	195/55 R 15	2.1	1.9	2.3	2.7	2.7
	205/45 R 16	2.4	2.2	2.6	3.0	3.0
1.4 TDI 80 ch BlueMotion	165/70 R 14	2.9	2.7	2.9	3.0	3.0

Couple de serrage d'une roue : 12 daN.m.

## LEVAGE

 Le soubassement de ce véhicule est protégé par des produits qui assurent la garantie anticorrosion. En aucun cas il ne faut utiliser des matériels qui ne sont pas équipés de tampons caoutchoutés de façon à ne jamais avoir un contact direct métal avec métal qui aggraverait la protection d'origine. Il est interdit de lever le véhicule en prenant appui sous les bras de suspension avant ou sous le train arrière.


### AVEC LE CRIC DE BORD

Placer le cric de bord en appui sous les feuillures de bas de caisse, le plus près possible de la roue à lever.

### AVEC UN CRIC ROULEUR D'ATELIER


À l'avant, positionner la tête du cric munie d'une cale en bois ou d'un tampon de protection sous les renforts verticaux du longeron au niveau des repères réalisés pour le cric de bord.

À l'arrière, positionner la tête du cric munie d'une cale en bois ou d'un tampon de protection sous les renforts verticaux du longeron au niveau des repères réalisés pour le cric de bord sans toucher aux paliers du train arrière.

 Il est interdit de lever le véhicule en prenant appui sous le moteur, la boîte de vitesses ou les trains roulants.

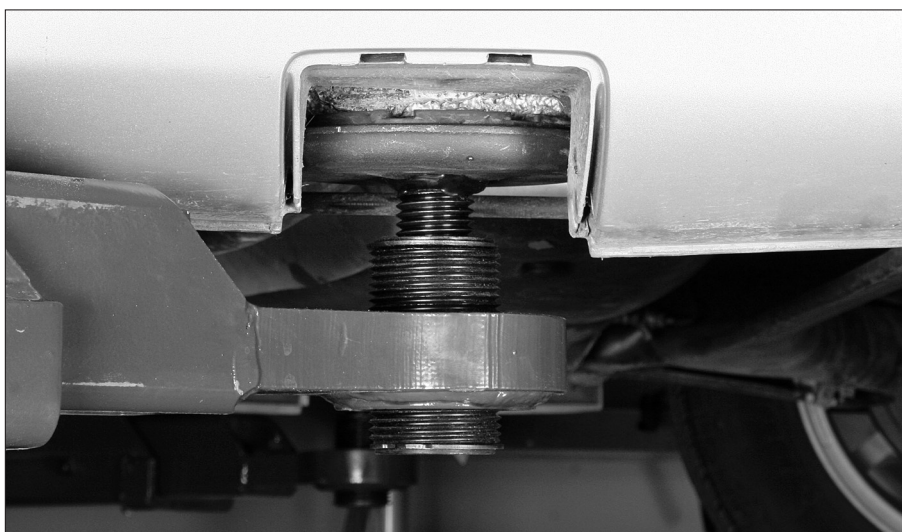


### AVEC UN PONT ÉLÉVATEUR À DEUX COLONNES

 S'il faut déposer des organes lourds du véhicule, utiliser de préférence un pont élévateur à quatre colonnes. Sur un pont élévateur à deux colonnes, après la dépose de ce type d'organes (groupe motopropulseur, train arrière, boîte de vitesses), il y a risque de basculement du véhicule. Mettre en place des sangles de sécurité.

Prendre appui sur les 4 points destinés à recevoir le cric de bord.

Dans le cas où le véhicule est équipé de bas de caisse en plastique, il est nécessaire de déposer les 4 obturateurs comme illustré ci-dessous.




## REMORQUAGE


### ANNEAUX DE REMORQUAGE

Pour l'avant, un anneau de remorquage est fourni dans l'outillage de bord placé dans la roue de secours. Pour le mettre en place, déposer la grille puis visser l'anneau muni d'un pas à droite. À l'arrière, l'anneau de remorquage est accessible sous le bouclier. Ces anneaux ne doivent être utilisés que pour arrimer le véhicule ou pour le remorquer sur une faible distance. Le remorquage doit toujours être effectué avec les 4 roues au sol. Ne jamais remorquer le véhicule roues pendantes.

### CONDITIONS DE REMORQUAGE

Cette opération ne pourra être entreprise que sur une faible distance et toujours à titre de dépannage.

 Cet anneau ne doit être utilisé que pour arrimer le véhicule ou pour le remorquer sur une faible distance, à l'aide d'une barre rigide, les 4 roues au sol. Ne pas se servir des points de remorquage pour sortir le véhicule d'un fossé ni pour soulever directement ou indirectement le véhicule.

 Lors d'une panne de l'installation électrique, ne pas remorquer le véhicule. En effet, l'antivol électrique de direction ne pourra pas être déverrouillé.



# PROGRAMME D'ENTRETIEN

## PLAN D'ENTRETIEN

Le programme d'entretien détaillé ci-après est donnée à titre indicatif, car l'entretien doit être réalisé conformément au carnet d'entretien du véhicule celui-ci faisant foi.

L'application du programme d'entretien impose l'emploi impératif d'huile moteur respectant les normes de qualité et de viscosité, prescrit par le constructeur voir autocollant dans le compartiment moteur et au chapitre "Moteur" correspondant.

Opérations de base	Essence -> 2007	Diesel -> 2007	Essence 2007->	Diesel 2007->
Contrôle des niveaux du véhicule	Tous les 3000 km			
Contrôle batterie	<p>tous 15 000 km à 30 000 km selon indicateur de maintenance</p> <p>tous 60 000 km ou tous les 2 ans</p>			
Éclairage du véhicule				
Test des systèmes du véhicule				
Indicateur de maintenance : remise à zéro				
Toit coulissant : contrôle du fonctionnement, nettoyage des rails de guidage et graissage avec du lubrifiant				
Essuie-glace/lave-glace et lave-projecteurs : contrôle du fonctionnement et du réglage des gicleurs ; contrôle de l'état				
Contrôle usure des pneus et pression de gonflage et contrôle kit de crevaison : contrôle de la date limite de conservation de la bouteille contenant le produit de colmatage des pneus				
Huile-moteur : vidange et remplacement filtre à huile				
Moteur et composants dans le compartiment-moteur : contrôle visuel (par le dessous) de l'état et de l'étanchéité				
Courroie multipistes : contrôle de l'état				
Boîte de vitesses, couple réducteur et soufflets de protection : contrôle visuel de l'état et de l'étanchéité				
Contrôle niveau de boîte de vitesse				
Rotules d'essieu : contrôle visuel de l'état et de l'étanchéité des soufflets				
Système de freinage : contrôle visuel de l'état et de l'étanchéité				
Plaquettes/garnitures de frein avant et arrière : contrôle de l'épaisseur				
Liquide de frein : contrôle du niveau (en fonction de l'usure des plaquettes)				
Rotules des biellettes de direction : contrôle du jeu, de la fixation et des				
Système d'échappement : contrôle visuel de l'état, de la fixation et de l'étanchéité				
Protection du soubassement : contrôle visuel de l'état de la protection du soubassement, du revêtement du soubassement, du positionnement des conduites/câbles et des obturateurs				
Réglage des projecteurs : contrôle				
Remplacement du filtre à combustible	-	60 000 km		
Remplacement du filtre à air	60 000 km ou 4 ans			
Contrôle du liquide de refroidissement	15 000 km			
Remplacement de la courroie de distribution et des galets	-	tous les 120 000 km de 2004-2006	-	tous les 150 000 km
Remplacement du galet tendeur	-	tous les 240 000 km de 2004-2006	-	tous les 300 000 km



GÉNÉRALITÉS

MÉCANIQUE

ÉQUIPEMENT ÉLECTRIQUE

CARROSSERIE